

TÁJÉKOZTATÓ

-épületek közterület felé néző homlokzatán-

LÉGKONDITIONÁLÓ BERENDEZÉSEK KÜLTÉRI EGYSÉGEINEK ELHELYEZÉSE



A légkondicionáló berendezések kültéri egységeinek elhelyezésével kapcsolatos jogszabályi előírások:

Az országos településrendezési és építési követelményekről szóló 1997/253.(XII.20.) kormányrendelet 92. § (1) bekezdés szerint a **homlokzaton klimatizáló berendezést elhelyezni az épület külső megjelenésével összhangban**, takartan, illetve építészeti eszközökkel megoldva akkor lehet, ha a tervezett megoldás és a működés hatása

- a) az épület állékonyágát nem veszélyezteti, a homlokzatot nem károsítja,
- b) az épített környezet értékeinek védelmére vonatkozó (településkép, építészeti érték vagy műemlékvédelmi, továbbá táj- és természetvédelmi) érdeket nem sért,
- c) a kivezetés a környezetet bűz-, mérgező-, zaj-, rezgés- vagy más káros hatással nem szennyezi, az építmény rendeltetés szerinti használatát nem zavarja, ártalmas mértékű páralecsapódást nem okoz.”

Dorog Város Önkormányzat Képviselő-testületének a településkép védelméről szóló 12/2017.(XII. 15.) önkormányzati rendelet (továbbiakban: Rendelet) 9. § (2) bekezdés fc) pontja alapján az egyéb műszaki berendezések (különösen antennák, légkondicionáló kültéri egységei, napkollektorok) **közterület felőli homlokzatra rögzítését el kell kerülni**. A homlokzatra rögzítés műszaki szükségszerűségének fennállása esetén – a **homlokzat rendezett megjelenését rontó kialakítást, el kell kerülni**.

A Rendelet 18. § (1)-(2) bekezdése alapján a klíma kültéri egységének felszerelése településképi bejelentési eljárás körébe tartozó építési tevékenység. A településképi

bejelentési eljárás kérelemre indul. Az eljárás díj és illetékmentes, az ügyintézési határidő 15 nap.

A bejelentő a döntést postai úton vagy elektronikusan kapja meg. Amennyiben az Önkormányzat a bejelentést tudomásul veszi, a bejelentett tevékenységet 6 hónapon belül meg kell kezdeni. Az eljárás során hozott döntésben foglaltak megszegése esetén a Rendelet alapján a Polgármester településképi kötelezési eljárást folytat le. A településképi követelmények megszegése, illetve a településképi követelmények teljesítésének elmaradása esetén a kötelezett bírsággal sújtható.

Az elhelyezés feltételei:

A kültéri egység elhelyezése társasház esetén:

- a legfelső szinten lévő lakás esetén (erkély hiányában) a lapostetőre legyen elhelyezve,
- a lakáshoz tartozó erkélyen,
- nyílászáró/ablak alatt, annak középvonalában, szintenként ugyanazon a helyen,
- amennyiben a társasház homlokzatán (ablak alatt) már elhelyezésre került kültéri egység, abban az esetben a már elhelyezett egység tengelyében lehet elhelyezni, szintenként ugyanazon a helyen.

Kondenzvíz elvezetése:

- lapostetőn, a lapostetőre lehet vezetni,
- erkélyen vagy gyűjteni kell, vagy be kell vezetni a lakás szennyvízelvezetőjébe,
- meglévő épület homlokzatán csak abban az esetben lehet kültéri egységet elhelyezni, amennyiben az elvezetés megoldható zárt rendszerben, úgy, hogy a homlokzati megjelenést nem sérti,
- homlokzatfelújítás előtt a hőszigetelés rendszerében a kondenzvíz elvezetést minden lakásra ki kell építeni egy függőleges vonalra szervezve.

Az alkalmazott műszaki megoldás és a működés hatása:

- az épület állékonyságát nem veszélyezteti, a homlokzatot nem károsítja,
- az épített környezet értékeinek védelmére vonatkozó (településképi, építészeti érték vagy műemlékvédelmi, továbbá táj- és természetvédelmi) érdeket nem sért,
- a kivezetés a környezetet bűz-, mérgező-, zaj-, rezgés- vagy más káros hatással nem szennyezi, az építmény rendeltetés szerinti használatát nem zavarja, ártalmas mértékű páralecsapódást nem okoz.

Szükséges dokumentumok, melléletek:

- kérelem
- dokumentáció: - homlokzati fotó, melyen jelölve van a tervezett elhelyezés
- társasház esetén az épülethomlokzat távolabbi fotója, melyen jelölve van a tervezett elhelyezés
- társasház esetén a társasházi közgyűlés hozzájáruló nyilatkozata

A kérelem letölthető Dorog Város honlapján:

<https://www.dorog.hu/content/9444-telepulesrendezesi-eszkozok>

Intézési mód/kérelem benyújtása:

- természetes személyek esetén: személyesen vagy postai úton
- cégek esetén: elektronikus úton

További információ kérhető a Polgármesteri Hivatal Emberi Erőforrás és Hatósági Osztályán:

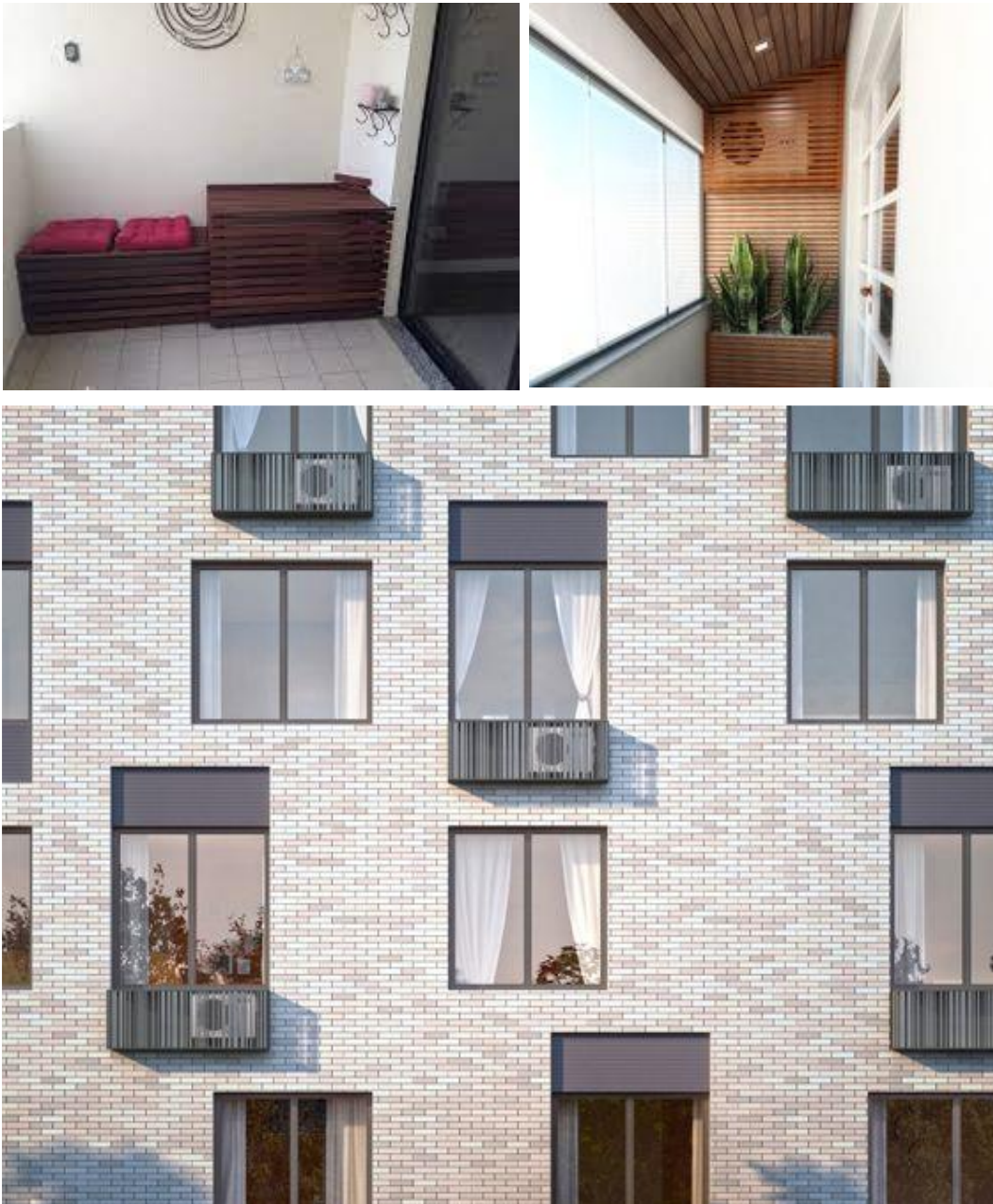
Dorog Város Főépítésze: Dankó Kristóf

ügyintéző: Páva Natasa

telefon: +36 33 431 299 / 126, e-mail: pava.natasa@dorog.hu

személyesen ügyfélfogadási időben (hétfő: 13.00-16.00, kedd: 8.00-12.00, 13-16.00, szerda: 8.00-12.00, 13.00-16.00)

Az előírások célja, hogy házaink és utcáink a légkondicionálók üzembe helyezését követően is **szépek és biztonságosak** maradjanak.



Ne engedjük, hogy az alábbi fotókon látszódo településképünk legyen.



Tartsuk meg épületeink homlokzati megjelenését a jövő társadalma számára, ahogyan elődeink megálmodták, felépítették.

Köszönettel:

Dorog, 2024. július. 25.

Dankó Kristóf
Dorog Város Főépítésze